

Lokalförvaltningen

# Mobilitet- och parkeringsutredning

## Skola Almquistgatan

Uppdragsnr: 1075373 Version: 1.2 Datum: 2021-10-29



## Mobilitet- och parkeringsutredning

Skola Almquistgatan

Uppdragsnr.: **1075373** Version: 1.2

Projektnummer: 16022

<b>Uppdragsgivare:</b>	Lokalförvaltningen
<b>Uppdragsgivarens kontaktperson:</b>	Mattias Joklint
<b>Konsult:</b>	Norconsult AB, Theres Svenssons gata 11, 417 55 Göteborg
<b>Uppdragsledare:</b>	Maria Young
<b>Teknikansvarig:</b>	Amanda Ekenborn

## Mobilitet- och parkeringsutredning

Skola Almquistgatan

Uppdragsnr.: 1075373 Version: 1.2

Projektnummer: 16022

1.2	2021-10-29	Slutgiltig rapport	Amanda Ekenborn	Karin Gamberg	
1.1	2021-10-28	Uppdaterad med skisser på parkeringslösning	Amanda Ekenborn		
1.0	2021-10-20	Granskningshandling	Amanda Ekenborn	Karin Gamberg	
Version	Datum	Beskrivning	Upprättat	Granskat	Godkänt

Detta dokument är framtaget av Norconsult AB som del av det uppdrag dokumentet gäller. Upphovsrätten tillhör Norconsult. Beställaren har, om inte annat avtalats, endast rätt att använda och kopiera redovisat uppdragsresultat för uppdragets avsedda ändamål.

## ► Sammanfattning

Denna mobilitets- och parkeringsutredning syftar till att avgöra skäligt och lämpligt utrymme för parkering för ny skola vid Almquistgatan, Biskopsgården.

1. **Startvärde:** Skolan ligger i Biskopsgården och hamnar i Mellanstaden i övrigt, zon C.
2. **Lägesbedömning:** Efter lägesbedömningen görs inga avdrag på parkeringsplatser.
3. **Projektanpassning:** I projektanpassningen tas parkeringstal för cykel fram utifrån antalet elever och sysselsatta på skolan.
4. **Mobilitetslösningar:** Inget mobilitetsavtal om åtgärder planeras eftersom det inte görs några mobilitetsåtgärder i projektet.

Resultatet av mobilitets- och parkeringsutredningen gav p-tal enligt tabellen nedan.

Typ	P-tal
Bil sysselsatta	0,8 (platser/klass)
Bil hämta/lämna	0,8 (platser/klass)
Cykel sysselsatta	1,5 (/1000 BTA)
Cykel besökande	6 (/1000 BTA)

Lämpliga behovet av parkeringsplatser för skolan efter expansion visas i tabellen nedan.

Typ	Totalt antal platser efter expansion
Bil sysselsatta	<b>10 platser</b>
Bil hämta/lämna	<b>10 platser</b>
Cykel sysselsatta	<b>7 platser</b>
Cykel besökande	<b>27 platser</b>

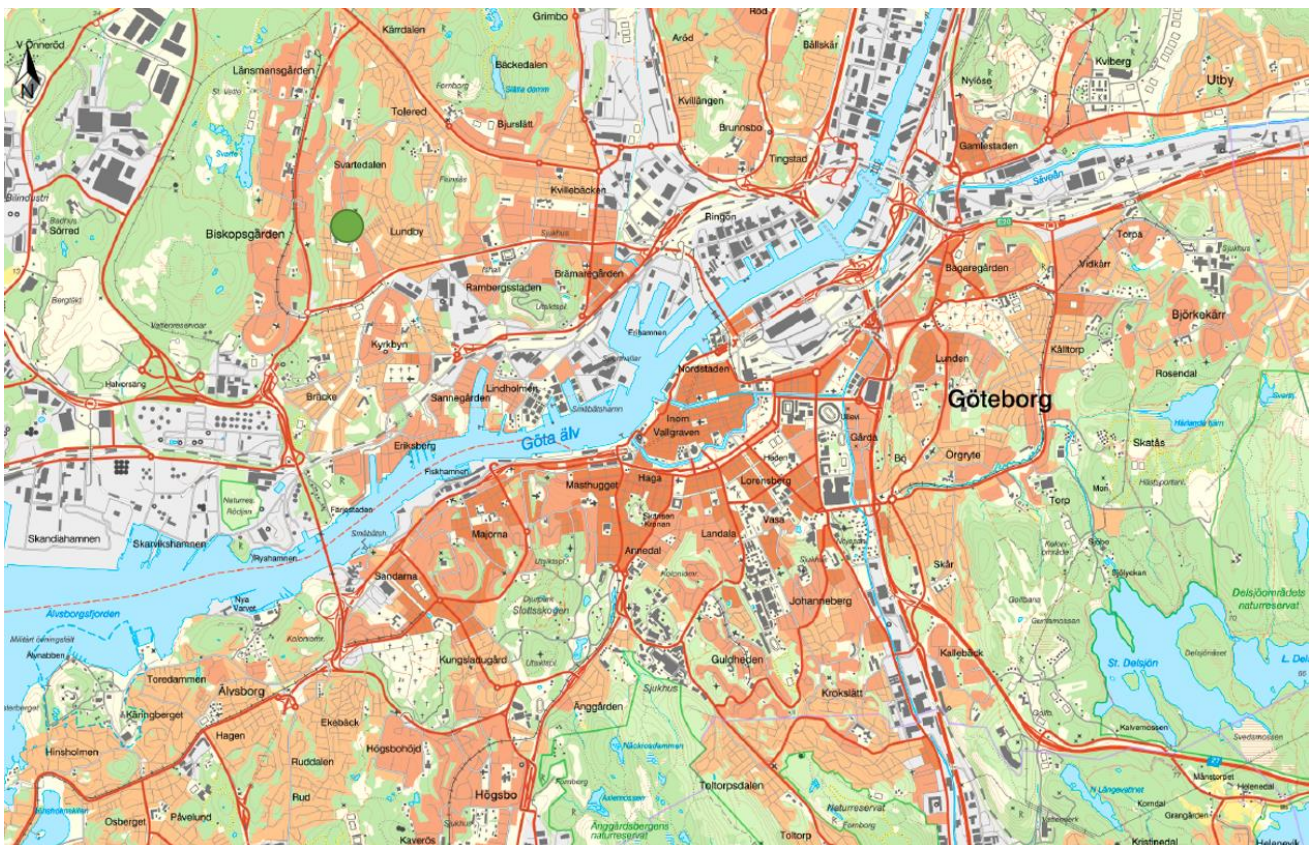
Parkeringen löses på kvartersmark med en samlad lösning för leveranser och hämta/lämnplatser. En yta framför skolan anläggs med infart med syfte att angöra både parkeringar för personal samt hämta och lämnaparkeringar och leveransplats. En parkeringsplats för rörelsehindrade anordnas inom 25 meter från tillgänglig entré.

## Innehåll

<b>1</b>	<b>Bakgrund och syfte</b>	<b>6</b>
<b>2</b>	<b>P-tal</b>	<b>7</b>
2.1	Analyssteg 1 - Startvärde	7
2.2	Analyssteg 2 - Lägesbedömning	10
2.3	Analyssteg 3 – Projektanpassning	12
2.4	Analyssteg 4 - Mobilitetslösningar	12
2.5	Resultat P-tal och antal parkeringsplatser	13
2.6	Lösning på parkering för bebyggelsen	14
<b>3</b>	<b>Reglering, kostnadstäckning och byggskede</b>	<b>16</b>

# 1 Bakgrund och syfte

Mobilitets- och parkeringsutredningen syftar till att avgöra skäligt och lämpligt utrymme för parkering för ny skola vid Almquistgatan, Biskopsgården. Projektets placering i staden visas i Figur 1. I projektet planeras det för en skola på 4400 m<sup>2</sup> BTA för 300 elever i årskurserna F-3 med 12 klasser och 34 personal anställda.



Figur 1 Projektet i staden (grön markering).



## 2 P-tal

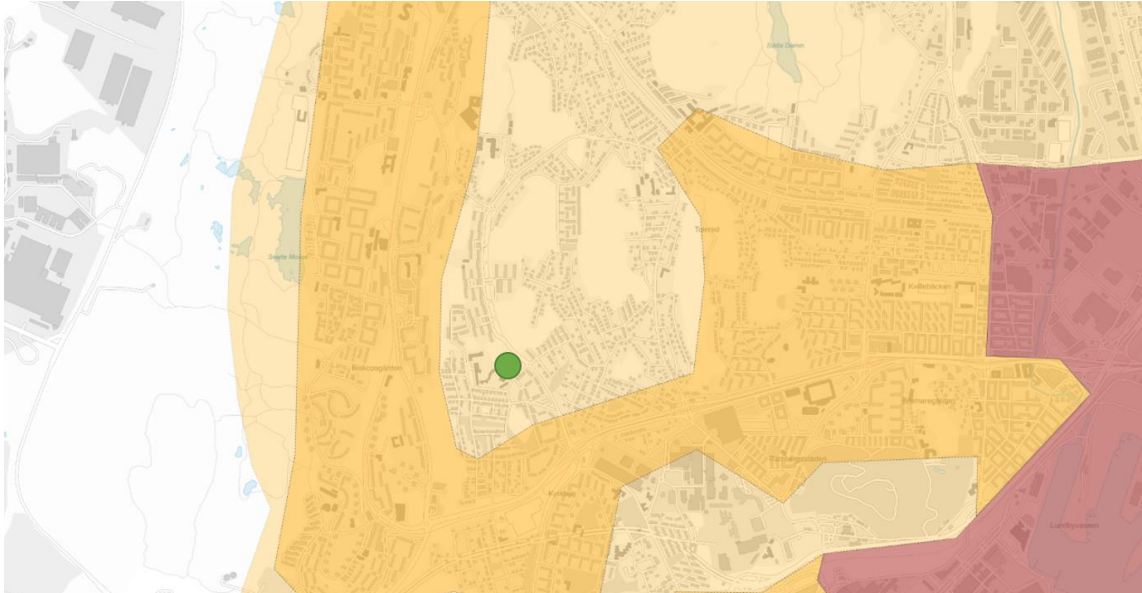
### 2.1 Analyssteg 1 - Startvärde

#### *Val av normalspann*

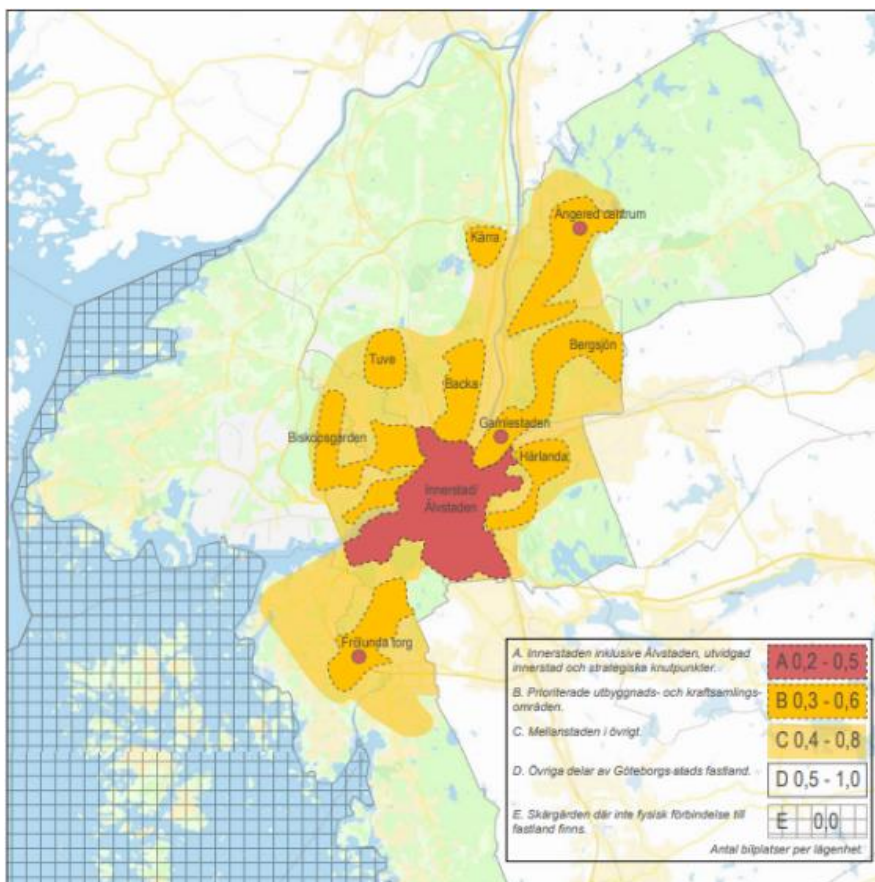
Projektet hamnar inom zon C, mellanstaden i övrigt enligt Riktlinjerna för mobilitet- och parkering Göteborgs stad. Projektområdets placering visas i Figur 2 och projektets placering i zon C visas i Figur 3.



Figur 2 Projektområdet (grön markering).



Figur 3 projektets placering i zon C

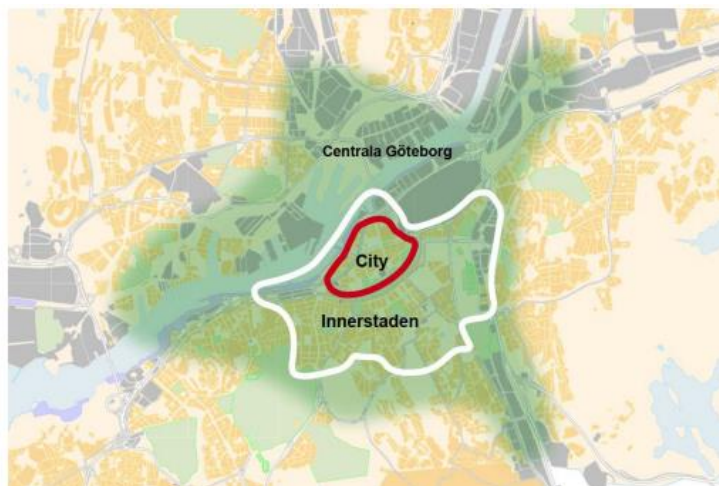


Figur 4 Zoner för startvärde



### Parkeringstal för korttidsparkering

Tillfälligt tillämpas 2011 års parkeringstal för korttidsparkering för hämtning och lämning av barn för de ålderskategorier som detta är aktuellt. Projektet hamnar inom övriga Göteborg, se Figur 5.



Figur 5 : Geografiska avgränsningar enligt parkeringstal 2011

### **Startvärdet för bilparkering**

Parkeringstalet för bil för sysselsatta på skola F-3 är **0,8** parkeringsplatser per klass. Parkeringstalet för korttidsparkering är enligt 2011 års parkeringstal för övriga Göteborg, **0,8 platser** per klass.

### **Startvärde cykelparkering**

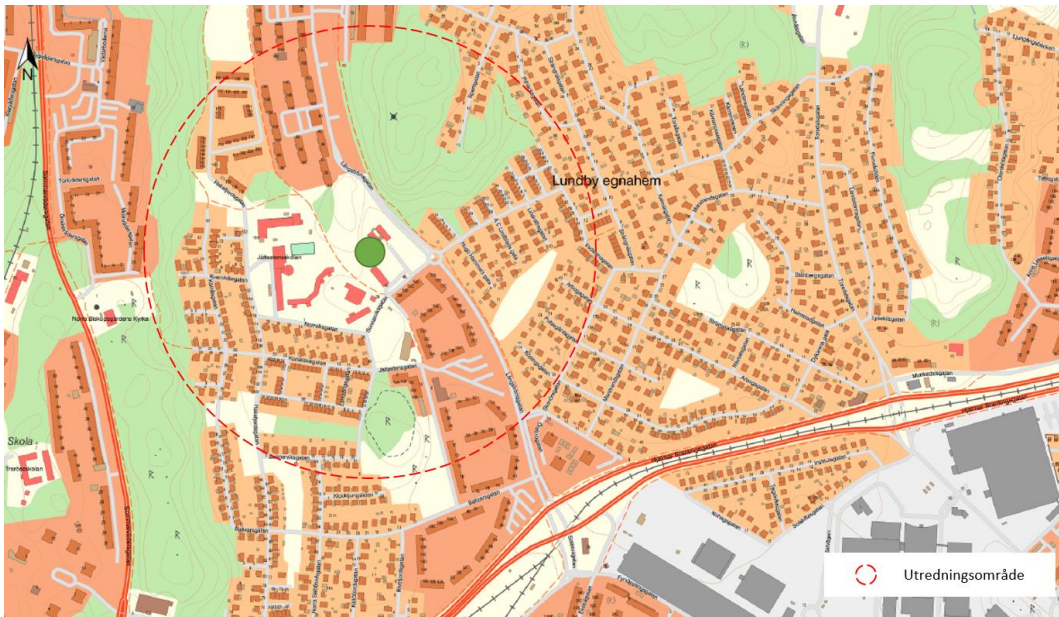
För verksamheter av olika slag ska parkering för cykel anordnas så att efterfrågan vid veckomaxtimmen tillgodoses i enlighet med trafikstrategins mål om cykelanvändning. Det medför normalt cykelparkeringsplatser för 20-40 % av antalet samtidiga besökare till verksamheten och anställda vid verksamheten.

### Resultat Analyssteg 1

- Sysselsatta: **0,8** parkeringar/klass
- Besökare (hämta/lämna): **0,8** parkeringar/klass
- Parkeringstal för cykel utreds i analyssteg 3.

## 2.2 Analyssteg 2 - Lägesbedömning

Utredningsområdet definieras inom en radie på 400 meter, se Figur 6



Figur 6 Utredningsområdet

### Bilparkering verksamheter

I detta avsnitt anpassas parkeringstalet för bil utifrån platsens läge och dess förutsättningar

#### Sammanvägd tillgänglighet

##### Kollektivtrafik

Inom 400-metersradien för projektet ligger hållplats Jättestensskolan för busslinje 31. Linje 31 går mellan Bjurslätts torg och Wieselgrensplatsen via Hjalmar Brantingsplatsen och avgår med 15-minuters intervall i rusningstid.

Från hållplats Jättestensskolan tar det ca 30 minuter, med 1-2 byten att komma till centralstationen. 550 meter från projektområdet ligger hållplats Eketrädegatan som är en större kollektivtrafikknutpunkt. Från Eketrädegatan går spårvagnslinje 5, 6, 10 och X samt busslinje 27, 30, 31, 34, 58, 128, 141, 142 samt 242.

Projektet har inte enligt definitionen närhet till god kollektivtrafik.

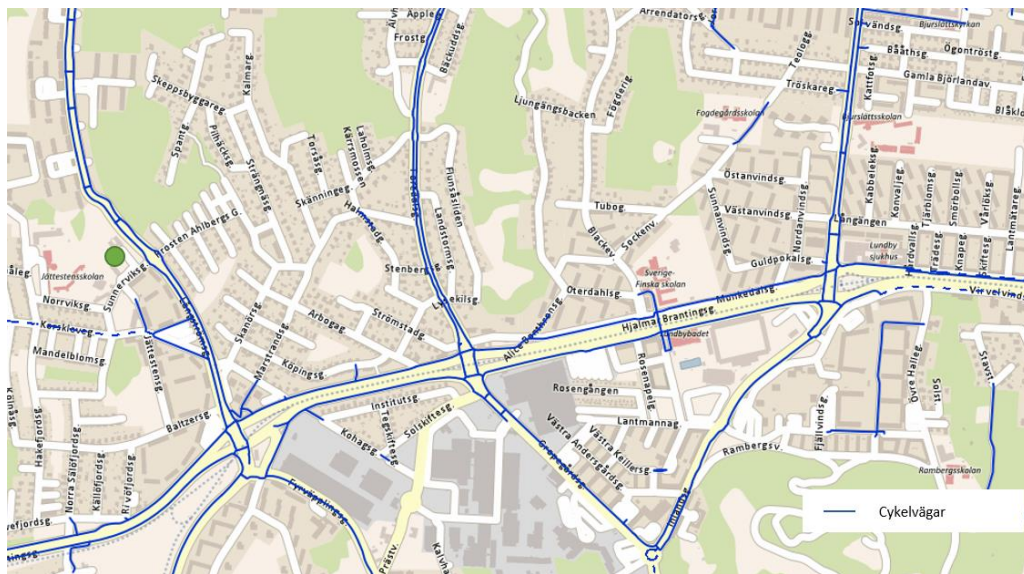
##### Cykel

Projektområdet ligger i nära anslutning till det övergripande cykelvägnätet. Det övergripande cykelvägnätet nås inom 500 meter från projektområdet. Se cykelvägnät och projektområdet i Figur 7.

Projektet har enligt definitionen närhet till bra cykelinfrastruktur.

## Närhet till service och centrumverksamhet

Inom utredningsområdet är serviceutbudet begränsat. Det finns enstaka restauranger och en mindre livs. Ca 1,5 km från projektområdet ligger Friskvåderstorget med större mataffär och fler restauranger.



Figur 7 Cykelvägnät

## Sammanfattning

Eftersom samtliga kriterier för god sammanvägd tillgänglighet inte är uppfyllda för att genomföra en sänkning av parkeringstalet görs inte det i detta steg.

### Påverkan på befintlig bebyggelse

Projektet kommer att ta ca 25 befintliga parkeringar i anspråk som idag är reglerade med tillstånd erfordras. Ett antal tiominutersparkeringar längst med Almquistgatan kommer också att tas i anspråk. Dessa parkeringar används idag av den befintliga bebyggelsen som kommer att rivs i samband med byggnationen av den nya skolan.

### Resultat Analyssteg 2

Projektet antas inte få god sammanvägd tillgänglighet vilket gör att det inte sker någon justering av parkeringstalet i detta analyssteg.

- Sysselsatta: **0,8** bilplatser/klass
- Besökare (hämta/lämna): **0,8** bilplatser/klass.
- Parkeringstal för cykel utreds i analyssteg 3.

## 2.3 Analyssteg 3 – Projektanpassning

Projektanpassningen analyserar de projektspecifika förutsättningarna som kan ge avdrag eller påslag på parkeringstalet.

### Cykel

Cykelparkering löses för att hämta och lämna samt för personal och elever. För beräkning av antal cykelparkeringar som behövs används cykelandelar för de olika stadsdelarna som presenteras i anvisningarna till riktlinjerna för mobilitet och parkering. Projektet hamnar inom stadsdelen Biskopsgården enligt den gamla indelningen av Göteborgs stadsdelar.

Andel som cyklar i Biskopsgården är 19% anställda och 8% besökare enligt tabellen för grundtalen från trafikstrategins färdmedelsfördelning. För att beräkna behovet av cykelparkering behöver antalet anställda och besökande till verksamheten bestämmas. Antalet anställda i veckomaxtimmen är 34 st (beräknat från anvisningarna till mobilitet och parkering) och antalet elever på skolan är 300 st.

Beräkning av p-tal för cykel.

**P-tal cykel sysselsatta**  $(34/4400)*1000*0,19= 1,5$  cykelplatser/1000 BTA

**P-tal cykel besökande**  $(300/4400)*1000*0,08 = 6$  cykelplatser /1000 BTA

Eftersom skolan är avsedd för yngre elever görs ingen justering av cykelparkeringen.

### Bil

Inga justeringar för bilplatser görs i projektanpassningen eftersom projektet inte har några specifika förutsättningar för att justera bilparkeringstalet.

#### Möjlighet till samnyttjande av parkering

Parkeringsplatserna för personalen på skolan kommer att regleras med p-tillstånd dagtid (7-17) och under kvällstid kommer platserna att kunna nyttjas av till exempel besökare till Jättestensskolans idrottshall. Platserna kommer då vara reglerade med avgift.

#### Resultat Analyssteg 3

- Bilparkering sysselsatta: **0,8** parkeringar/avdelning
- Bilparkering besökare (hämta/lämnplatser): **0,8** platser/klass
- Cykelparkering sysselsatta: **1,5** platser/1000 BTA
- Cykelparkering besökande **6** platser/1000 BTA

## 2.4 Analyssteg 4 - Mobilitetslösningar

Inga specifika mobilitetsåtgärder genomförs och därför skrivs inget mobilitetsavtal om åtgärder.

#### Resultat Analyssteg 4

- Bilparkering sysselsatta: **0,8** parkeringar/klass
- Bilparkering besökare (hämta/lämnplatser): **0,8** platser/klass.
- Cykelparkering sysselsatta: **1,5** platser/1000 BTA
- Cykelparkering besökande **6** platser/1000 BTA



## 2.5 Resultat P-tal och antal parkeringsplatser

Tabell 1 Antal parkeringar för tillkommande byggnad

Typ	P-tal	Antal platser
Bil sysselsatta	0,8 (platser/klass)	$0,8 \cdot 12 = 9,6 \rightarrow 10$ platser
Bil hämta/lämna	0,8 (platser/klass)	$0,8 \cdot 12 = 9,6 \rightarrow 10$ platser
Cykel sysselsatta	1,5 (platser/1000 BTA)	$1,5 \cdot (4400/1000) = 6,6 \rightarrow 7$ platser
Cykel besökande	6 (platser/1000 BTA)	$6 \cdot (4400/1000) = 26,4 \rightarrow 27$ platser

### Parkering för rörelsehindrade

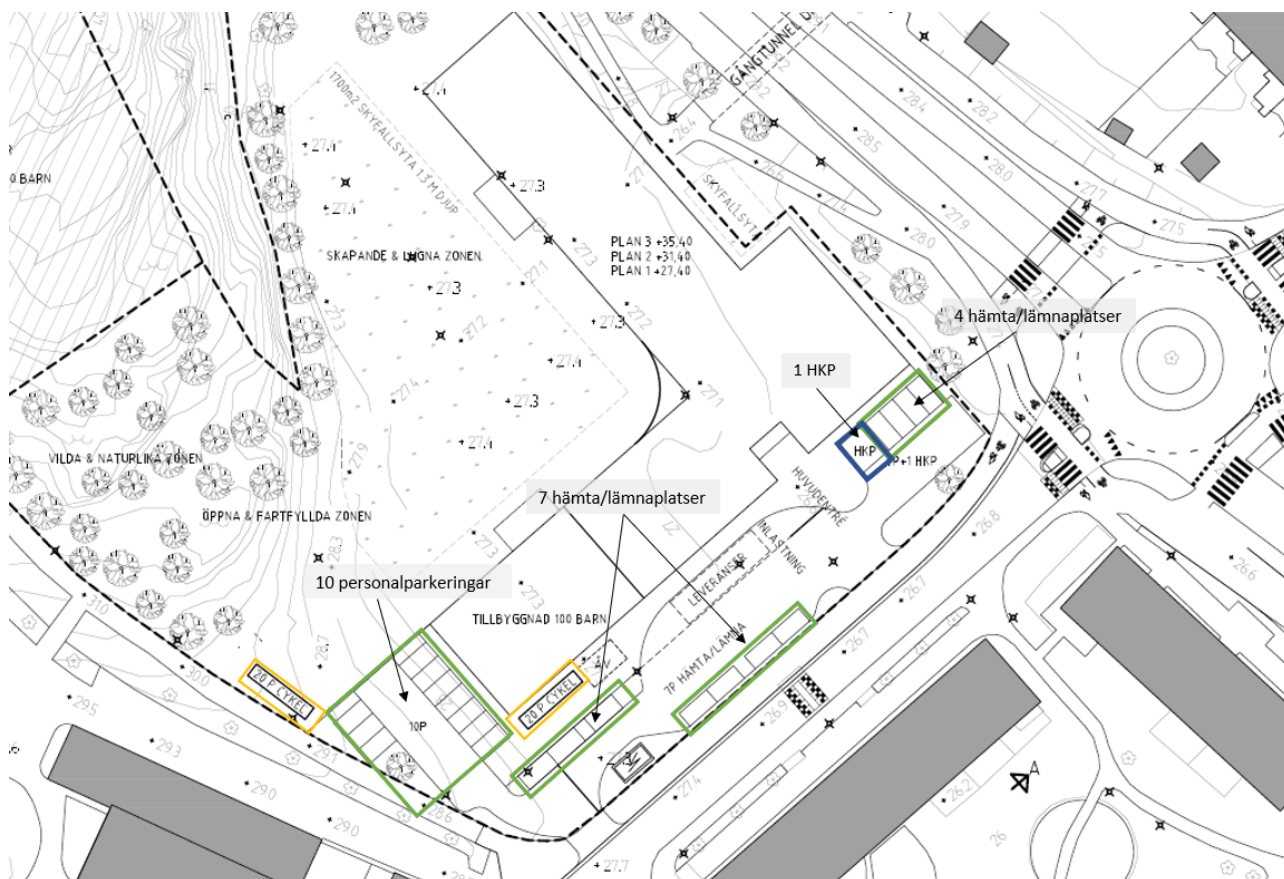
I normala projekt ska tre procent av bilplatserna, dock minst en plats, anpassas för rörelsehindrade med särskilt parkeringstillstånd. Beräkningen görs på startvärdets antal platser. 3% av det totala antalet parkeringsplatser blir 1 platser.

## 2.6 Lösning på parkering för bebyggelsen

Projektet har i nuläget två olika lösningar på byggnadsplacering och utformning på grund av skyfallsproblematik. De två alternativa parkeringslösningarna visas i Figur 8 och Figur 9. I alternativet med utökad skyfallsyta (Figur 9) behöver två parkeringsplatser i anslutning till personalparkeringen regleras som hämta- och lämparkeringar alternativt om det är möjligt att samnyttja hämta- och lämpplatser med angöringsytan för leveranser.

### Parkering alternativ 1 – mindre skyfallsyta

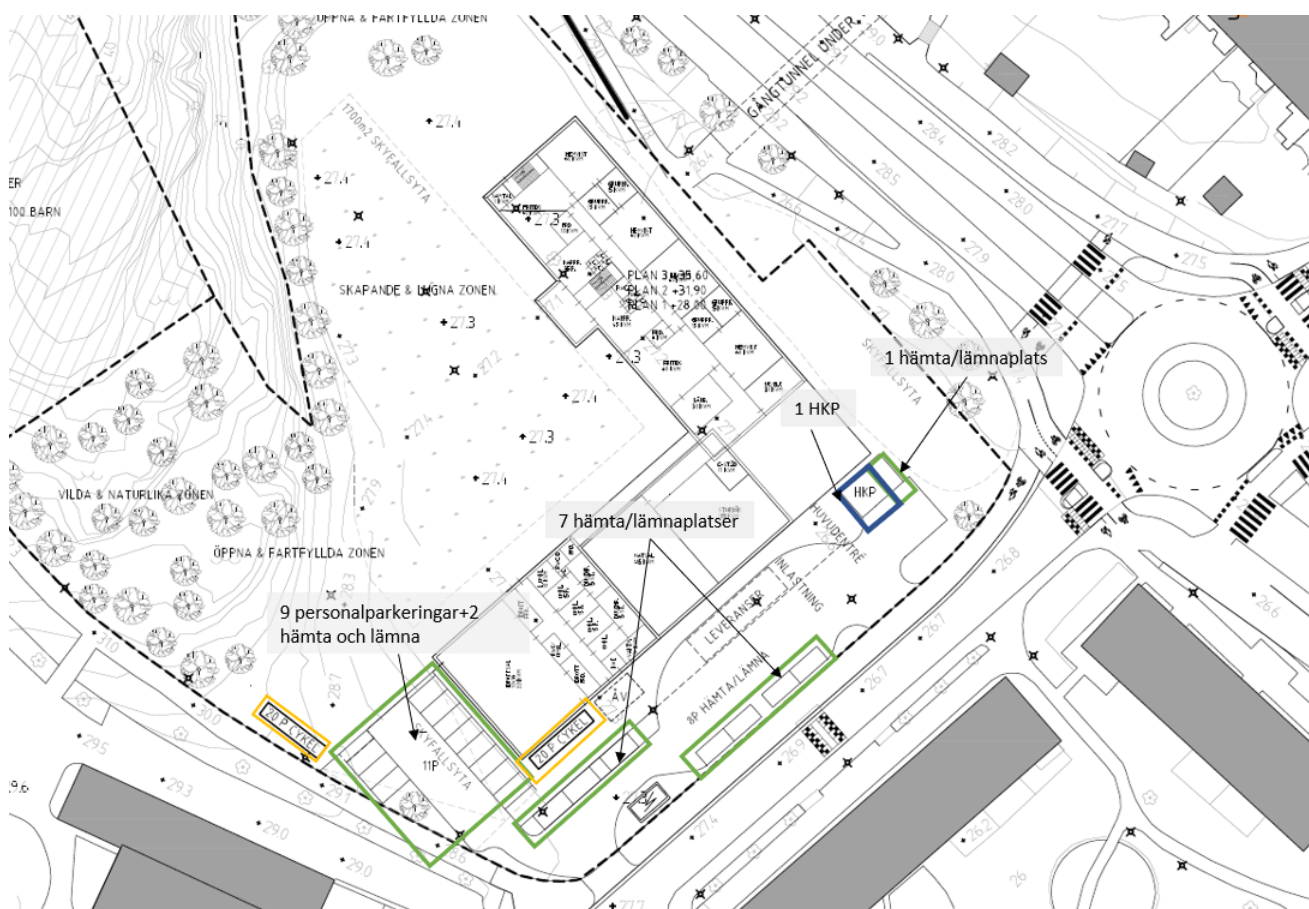
I detta alternativ presenteras personalparkering sydväst om skolbyggnaden med plats för 10 bilar, samlad lösning för leveranser samt 11 hämta- och lämna platser framför skolbyggnadens entré. Plats för rörelsehindrad förläggs mindre än 25 meter från entrén. Cykelparkering anordnas på framsidan av skolbyggnaden samt i anslutning till gården på baksidan av byggnaden.



Figur 8 Parkeringslösning alternativ mindre skyfallsyta

Parkering alternativ 2 – utökad skyfallsyta

I detta alternativ presenteras en lösning med 9 personalparkeringar och 2 hämta- och lämnplats samlat på sydvästra sidan av skolbyggnaden. Resterande hämta- och lämnplats för läggs tillsammans med angöringsytan på skolans entrésida. Plats för rörelsehindrad för läggs mindre än 25 meter från entrén. Cykelparkering anordnas på framsidan av skolbyggnaden samt i anknötning till gården på baksidan av byggnaden.



Figur 9 Parkeringslösning alternativ utökad skyfallsyta

### 3 Reglering, kostnadstäckning och byggskede

#### Parkering på gatumark

Några delar av Sunnerviksgatan är reglerad med 30- minutersparkeringar detta kan innebära att de kommer att användas för hämtning och lämning till skolan. Resterande del av gatumark i närområdet är reglerat med parkering förbjuden.

#### Kostnadstäckning

Parkeringsplatserna inom planområdet för hämtning och lämning är inte avgiftsbelagd. För personal krävs det ett erforderligt p-tillstånd vilket personalen får bekosta själva. Övrig tid regleras bilparkeringsplatserna med avgift.

#### Byggskede

Inga parkeringsplatser tas i anspråk under byggskedet. Etableringsytor bedöms kunna anläggas inom projektområdet på de befintliga parkeringar som används av de verksamheter som kommer att rivas.